



# ПАСПОРТ-РУКОВОДСТВО ПО ЭКСПЛУАТАЦИИ

Перед использованием оборудования внимательно  
прочтите данное руководство по эксплуатации

**МОДЕЛИ:**

**Маслобойка Maggio**



## 1. НАЗНАЧЕНИЕ

Электромаслобойка бытового типа (в дальнейшем маслобойка) предназначена для взбивания масла из высокожирных сливок, полученных при сепарировании молока (в дальнейшем сливок), и сливок, собранных с молока в домашних условиях.

Оборудована 3х лопастной мешалкой с отверстиями для эффективного взбивания сливок. Активация мешалки осуществляется нажатием двух кнопок одновременно обеими руками, для безопасности использования и исключения травм.

Установлен датчик, который предотвращает вращение мешалки при открытии крышки или при наклоне бака.

Бак маслобойки крепится быстросъемными соединениями, снимается без затруднений и легко моется. А благодаря плоской подставке на баке, его можно поставить на поверхность. Для удобного извлечения готового масла угол наклона бака фиксируется, вплоть до 90°.

Для слива жидкости из бака, образующейся в процессе взбивания масла, предназначен специальный шланг.

Маслобойка изготовлена полностью из пищевой нержавеющей стали AISI 304. Напряжение питающей сети 220 В.

## 2. ТЕХНИЧЕСКИЕ ХАРАКТЕРИСТИКИ МАСЛОБОЙКИ

Объем емкости	10 л
Минимальный объем загрузки	0,5 л
Максимальный объем загрузки	5 л
Мощность	70 Вт
Скорость вращения мешалки	47 об/мин
Марка стали изделия	AISI 304
Высота/Ширина внутри бака	320/250 мм
Общие габариты изделия (В/Ш/Д)	440/325/630 мм



Компания-производитель оставляет за собой право без предварительного уведомления вносить изменения в дизайн и технические характеристики изделия, изменять внешний вид и конструктивные особенности, не ухудшающие качество.

### 3. ОСНОВНЫЕ ЧАСТИ МАСЛОБОЙКИ

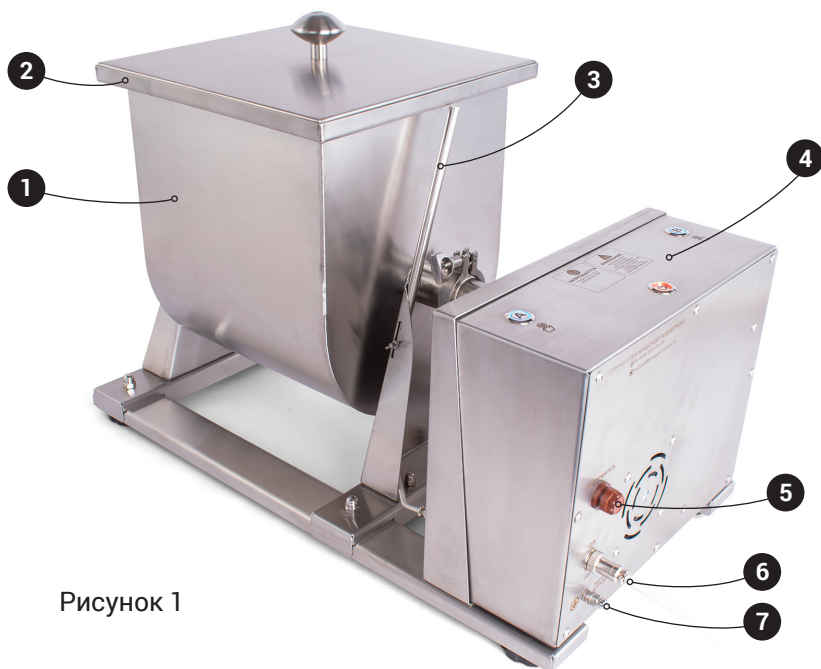


Рисунок 1



Рисунок 2

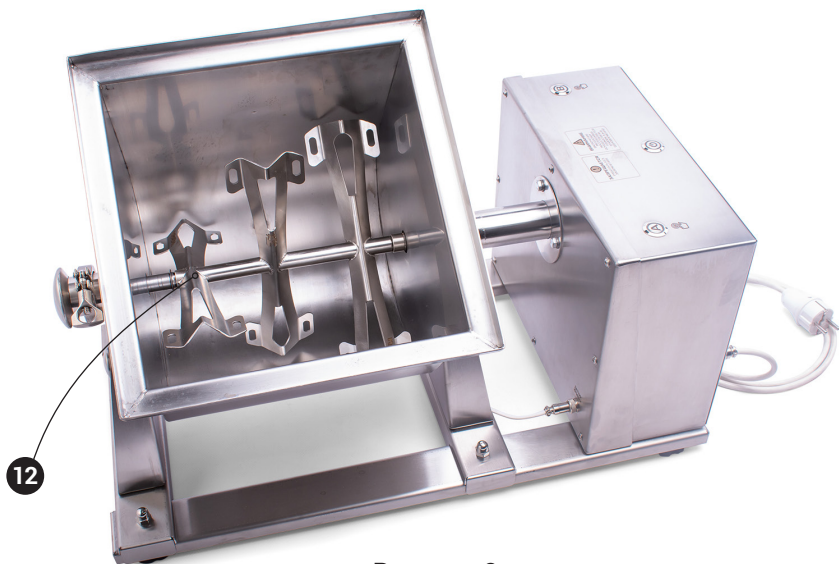


Рисунок 3



Рисунок 4

- |                                       |                                                      |
|---------------------------------------|------------------------------------------------------|
| 1. Емкость с поворотным механизмом    | 9. Механизм фиксации мешалки                         |
| 2. Крышка                             | 10. Фиксатор угла наклона                            |
| 3. Датчик открытия крышки             | 11. Гнездо для подключения датчика открывания крышки |
| 4. Блок управления                    | 12. 3-лопастная мешалка                              |
| 5. Предохранитель                     | 13. Кнопка вкл/выкл мешалки левая                    |
| 6. Гнездо подключения сетевого кабеля | 14. Кнопка вкл/выкл мешалки правая                   |
| 7. Место подключения заземления       | 15. Кнопка вкл/выкл маслобойки                       |
| 8. Шланг для слива жидкости           |                                                      |

## 4. КОМПЛЕКТАЦИЯ МАСЛОБОЙКИ

1. Емкость для вымешивания	1 шт
2. Крышка	1 шт
3. Блок управления	1 шт
4. 3-лопастная мешалка	1 шт
5. Шланг силиконовый	1 шт
6. Сетевой кабель	1 шт
7. Ножка регулируемая	4 шт
8. Датчик открытия крышки	1 шт
9. Паспорт и руководство по эксплуатации	1 шт
10. Упаковка фанерная	1 шт

## 5. СБОРКА

1. Распакуйте изделие и проверьте комплектацию.
2. Очистите комплектующие изделия от технических смазок и примесей, оставшихся в процессе производства.
3. Положите маслобойку на бок на устойчивую ровную поверхность и прикрутите ножки.
4. Подсоедините шланг для слива жидкости (8) к соответствующему выходу в нижней части маслобойки и зафиксируйте в зажиме на баке.
5. Установите датчик открытия крышки (3) в соответствующую прорезь на кронштейне и подключите к разъему (11) блока управления маслобойкой.
6. Вставьте сетевой кабель в разъем «СЕТЬ» (6) на блоке управления маслобойкой. Другой конец кабеля подключите к электрической сети 220В.

## 6. ПОДГОТОВКА И ПРОБНЫЙ ЗАПУСК

Перед эксплуатацией необходимо провести тестирование маслобойки для выявления всевозможных поломок, микротрещин, которые могли возникнуть во время перевозки, и т.п.

1. Заполните бак маслобойки водопроводной водой.
2. Закройте крышку маслобойки
3. Нажмите кнопку **[ВКЛ/ВЫКЛ]** (15) на верхней панели блока управления. Должна загореться индикация.
4. Для включения/выключения вымешивающего устройства одновременно нажмите кнопки **[ВКЛ/ВЫКЛ]** мешалки (13, 14).
5. Во время работы мешалки откройте крышку и убедитесь, что мешалка прекращает свою работу. Если этого не происходит – отрегулируйте положение датчика открывания крышки (3).

## 7. ТРЕБОВАНИЯ БЕЗОПАСНОСТИ

Наличие в маслобойке электрооборудования и вращающегося рабочего инструмента требует строгого соблюдения правил техники безопасности при эксплуатации изделия.

**Нарушение требований настоящего руководства по эксплуатации и безопасности может привести к выходу маслобойки из строя и несчастным случаям.**

- ✓ Во время работы маслобойки не допускается поднимать и перемещать ее с одного места на другое.
- ✓ Установку маслобойки необходимо производить на ровную поверхность, обеспечивающую устойчивость изделия.
- ✓ Перед включением маслобойки в электросеть проверяйте исправность шнура, путём визуального осмотра.
- ✓ Отключайте маслобойку от электросети по окончании работы и во время технического обслуживания.
- ✓ Не оставляйте маслобойку без присмотра во время работы.
- ✓ Не допускайте нахождение детей без присмотра вблизи работающей маслобойки.
- ✓ ЗАПРЕЩАЕТСЯ эксплуатировать маслобойку с открытой крышкой.

## 8. УХОД И ХРАНЕНИЕ



Очистку и промывку маслобойки производить только при полном отключении от электросети.

- ✓ С помощью сливного шланга слить жидкость из маслобойки. Промыть и очистить изделие от остатков сырья теплой водой с моющими средствами. Просушить и убрать в недоступное для детей место.
- ✓ Хранить изделие в открытом состоянии, в сухом проветриваемом помещении.

## 9. ГАРАНТИЯ ПРОИЗВОДИТЕЛЯ

**Завод-изготовитель гарантирует качество изделия при условии соблюдения потребителем правил и рекомендаций данного руководства. Гарантийный срок составляет 12 месяцев.**

По вопросам технического и гарантийного обслуживания необходимо обратиться к торгующей организации.

Условия гарантийного ремонта остаются неизменными независимо от того, где был приобретен товар – в розничном или интернет-магазине. При покупке товара в розничном магазине гарантия начинается со дня покупки. При оформлении заказа через интернет-магазин гарантийный срок начинается с момента получения товара клиентом, при наличии подтверждающих документов. Гарантия действительна при наличии в паспорте отметки о дате продажи, заверенной штампом торгующей организации.

**Гарантия не распространяется на изделия, имеющие следы нарушения правил эксплуатации, а именно:**

- ✓ следы несанкционированного вскрытия блока управления вне гарантийного сервисного центра;
- ✓ повреждения (внутренние или внешние), вызванные любым внешним механическим воздействием, ударными или вибрационными нагрузками, применением внешней силы к частям изделия;
- ✓ повреждения, вызванные попаданием на изделие едких химических веществ или растворителей;
- ✓ следы неправильного подключения оборудования к электрической сети.



## **Право на гарантийное обслуживание утрачивается в случае:**

- ✓ неправильного заполнения гарантийного талона.
- ✓ отсутствия гарантийного талона, а также документов, подтверждающих оплату товара.

**Завод-изготовитель оставляет за собой право отказать в приёме неисправного изделия для проведения ремонта в случае предъявления изделия в ненадлежащем виде (изделие должно быть чистым).**

## **10. ИНСТРУКЦИЯ ПО ПОЛУЧЕНИЮ ГАРАНТИЙНОГО ОБСЛУЖИВАНИЯ**

При выявлении производственного брака во время гарантийного срока, предполагаются следующие действия:

### **1. Отправка электронного письма**

Покупатель отправляет электронное письмо на электронную почту: **support@maggio-russia.ru** с описанием дефектов, прикладывает фотографии или ссылку на видео дефекта или неисправности и скан-копию гарантийного талона с печатями.

### **2. Рассмотрение заявления**

В течение 7 рабочих дней, специалист гарантийного отдела связывается с покупателем по телефону или электронной почте, уточняет информацию и предлагает дальнейшие варианты решения проблемы (замена всего товара или его части, частичный ремонт и т.д.).

# ГАРАНТИЙНЫЙ ТАЛОН

Наименование изделия: Маслобойка MAGGIO

Серийный номер: \_\_\_\_\_

Дата изготовления: " \_\_\_\_ " \_\_\_\_\_ 20 \_\_\_\_ г.

Комплектация проверена: \_\_\_\_\_  
(подпись ответственного лица)

М.П.

---

## Контактная информация завода изготовителя

**Адрес:** РФ, Кировская обл., 610000, г. Киров, ул. Комсомольская, 105

**Телефон:** +7 (8332) 22-32-63, 8-800-551-09-25.

**Интернет-магазин:** [www.maggio-russia.ru](http://www.maggio-russia.ru).

**Электронная почта:** [sales@maggio-russia.ru](mailto:sales@maggio-russia.ru) (отдел продаж);  
[support@maggio-russia.ru](mailto:support@maggio-russia.ru) (гарантийный отдел)

## Отметки о прохождении сервисного обслуживания

Дата сервисного обслуживания	Фамилия и контактный телефон технического специалиста	Примечания и пояснения	Подпись



Продукцию завода можно приобрести на официальном сайте: **MAGGIO-RUSSIA.RU**, по телефону: 8-800-551-09-25 или по электронной почте: [sales@maggio-russia.ru](mailto:sales@maggio-russia.ru)

